



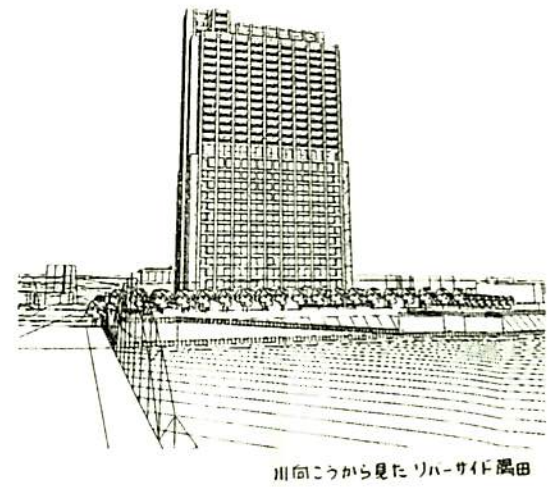
安心とつるおのの下町「川の手」をめぐって

防災まちづくり版

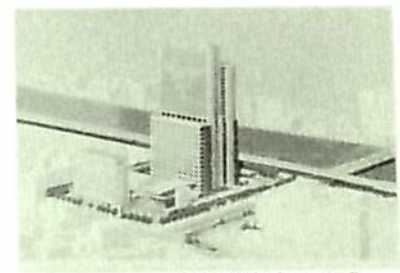
発行「一言会」を防災のまちにする会

1990.10.1.

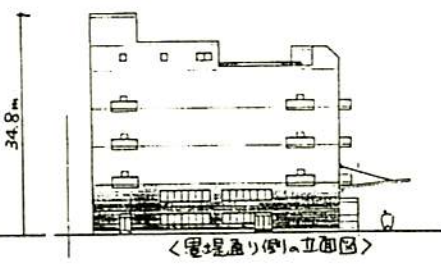
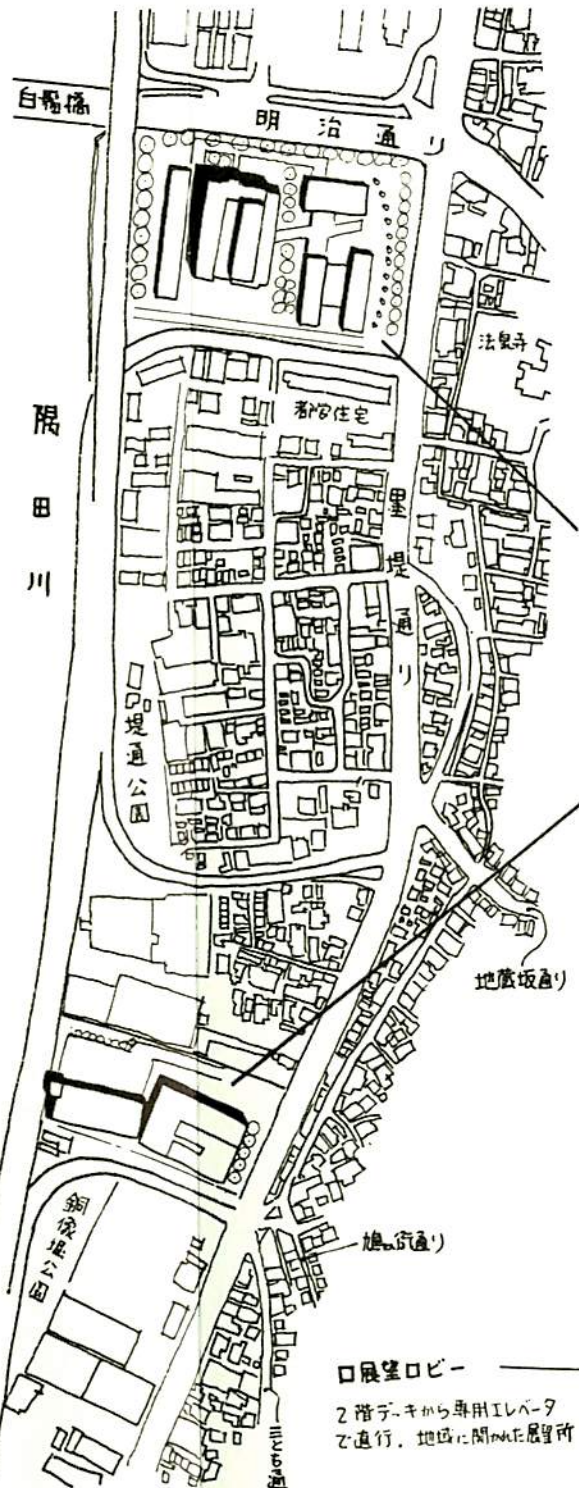
●日電精路跡地に高層マンション
一言会問の隅田川沿いにも大規模開発の波
一言会のデザインガイドが計画に反映



- リバーサイド隅田 (日電精路跡地)
建築主 / 大林不動産 設計 施工 / 大林組
建物用金 / 事務所、集合住宅、单身寮、研修所
アスレチッククラブ、レストラン等
階数 / 地上35階、地下2階 高さ / 130m
- アサヒビール寺島配送センター (現:寺島貯場場)
建築主 / アサヒビール 設計 施工 / 松島建設
建物用金 / 倉庫、事務所、寮
階数 / 地上8階 高さ / 34.8m



リバーサイド隅田の全景

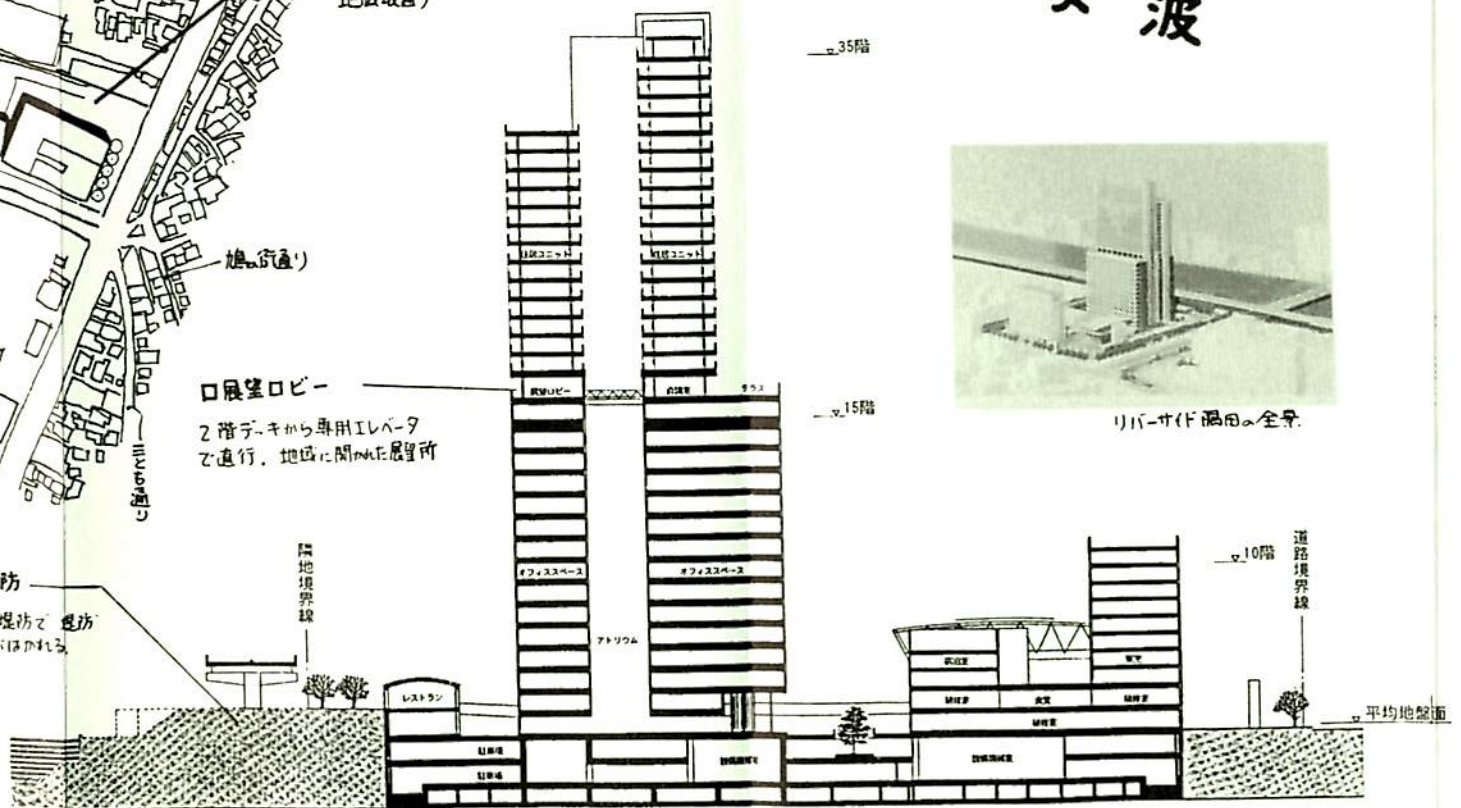


ウォーターフロント開発の波が一言会問にもやってきました。白鬚橋のたもとに日電精路工場跡地に35階の高層マンションとオフィス、銅像公園北のアサヒビール寺島貯場場に8階の大規模倉庫が建設される予定です。
一言会は理事会に関係者を招き、計画内容を聞きました。日電精路跡地に建つ「リバーサイド隅田」は、一言会が以前提案した3項目のデザインガイドに沿って計画されていました。例えば墨堤通り沿いに桜並木を植え、墨堤通りから隅田川への道も確保されています。隅田川沿いにはレストラン、明治通りとの交差点にアスレチッククラブができ、16階の展望ロビー

跡地のデザインガイド
ットバック(後退)する
りて明治通りの交差点)をつくる
スーパー埋込にする
にふさわしい道にするように、建
ンする
の景観を尊重する
マンション(集合)機能と備える
思慮・楽しみ」の機能を持たせる
に開かれた空間設計をする
階)のデザインと機能に考慮する
ドのデザインをする
りに広場を確保する
部7/10を緑化する
しい建物のデザインをする

ロスーパー埋込
幅が著しく大きな埋込で、埋込
の上の土地利用がはかれる。

ロ展望ロビー
2階デッキから専用エレベータ
で直行、地区に開かれた展望所



その20

東向島三丁目
守屋 明さん
(一言会・副会長)



今年の2月、米寿を迎えて引退された
麦屋前会長に代わり、五代目の宮元町会
長になられた。大正12年、山梨県生まれ。
叔父にあたる守屋建設の前社長を継
いで上京。半世紀が過ぎた。この間、建設
業一筋。現在、不動産建設チーム。竹中
工務店の下請でもあり、お仕事は順調、
社長業もお忙しい。

放火され、無残にも焼失してしま
した白鬚神社は町内に在り、社殿再建に向
けて準備が始まっている。

百花園通り(寺島の道)、まちづくり
用地(NEC寮の裏)の整備など一言会
の事業も進んでいる。大きな道路沿いは
中小のマンションが目立つようになった。
まちは刻々と動いている。

「下町は、おはようと声を掛け合えら
れる。みんな顔見知り。そんな町であり
たいですね。」

防災の日の訓練も無事終了し、ほ、と
一息。肩の力を抜いた時、ふるさとの甲
州なまりがちら、と顔をのぞかせた。(純)

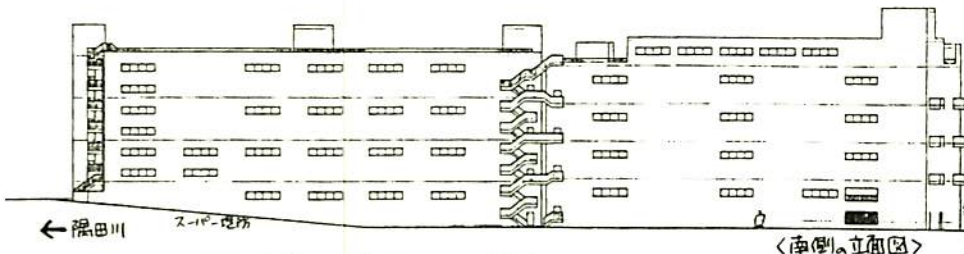
一言会が防災まちづくり計画の中で防災広場として区に買収を要
望していた高田製菓跡地(東向島一丁目20番地、約三百坪)が6月
26日付けで東急不動産の所有になり、たことが一言会理事の調べでわ
かりました。7月23日の理事会で区に質問したところ、東急不動産
が国土法上の手続きをした今年の3月以降買取りの交渉をしてき
たが、現在のところ東急不動産は区に売る考えはない、とのこと。
一言会は区に対して買い取りの交渉の継続を要望しました。

8月8日の理事会には、東急不動産の関係者が出席してマンシ
ョン建設の計画を明らかにしました。これに対して一言会は、木造密
集地にあるこの土地を道路整備用地
並びに防災広場用地として計画してい
たことを説明し、東急不動産にまちづ
くりへの協力と区への土地売却の検討
を要望しました。東急不動産は検討結
果を一言会に報告すること、それを
もとに今後も話し合いを継続してい
くことを約束しました。



びっくり

一言会が防災広場として計画していた
高田製菓跡地(東向島二丁目)に
東急不動産がマンションを計画



アサヒビール寺島西送センターの設計について

- 設計にあたって地域に配慮した点。
 1. 墨堤通りの歩道を拡げて墨堤の桜を復元する
 2. 敷地の地盤を上げ、スーパー堤防にする
 3. 南側に空地を設けて隅田川へ通り抜け道を確保する
 4. 長さ140mの建物のため、耐震性から二棟に分ける
 5. 墨堤通り側の壁面、低層部の外装材をかえる
- 一言会の要望
 1. 墨堤通り側及び南側は、歩行者の視点でヒューマン
スケールに配慮したデザインをしてほしい。
 2. 全体時に単調で無味乾燥している。倉庫といえども
建築水準を確保してクレードの高いデザインを!
 3. 隅田川の水、対岸からの景観を意識してほしい。
 4. 防災用水などに雨水を積極的に利用してほしい
 5. その他、ビル風対策、流出入の車両対策など。

からは隅田川の流れがのぞめます。
アサヒビール寺島西送センターも墨堤通り沿いに空地をとり
墨堤の桜を再生し、スーパー堤防にするため地盤を上げていま
す。しかし建物のデザインなどに地域への配慮が少ないため、
一言会はいくつかの点について検討を求め、再度協議すること
になりました。

お願い

区長と区議会議員に緊急要望書

まちづくり用地の取得を強かにすすめて!!

一言会会長ら役員は8月6日、区長を訪ねモデル事業終了後の活動支援とまちづくり用地の取得に関する要望書を手渡
しました。区長は積極的に一言会のまちづくりを支援することを約束しました。また区議会議員にも同じ要望書を手渡しまし
た。

要望書

時下、貴職におかれましては益々御清業のこととお慶び申し上げ
ます。また、一言会地区のまちづくりを推進していただき、厚く
御礼申し上げます。

さて私も一言会では、次代に誇れるまちづくりを行うため、昭
和六十二年、地元住民の協賛として、「一言会地区の防災まちづくり計
画」を区長に提案いたしました。

区におかれましては、この計画を御審議いただき、昭和六十三年
に「一言会地区整備計画」としてまとめたいと思っております。

その後は、路地裏の設置をはじめ旧墨堤道の整備、防災小売地
「向島有楽園」の計画、「防災まちづくり祭会」すみだしの開催等、
まちづくりを実現してきました。

これは、私も地元住民と区との共働きのたまものであり、地区
住民として区に御礼の心から感謝いたしております。

しかしながら、これらの実現はまちづくりのほんの一部にすぎま
せん。また、まちづくりのために導入した事業である東京府防災生
活圏モデル事業の期間が、平成三年で終了すると聞いておりますが、
「次世代に誇れる町」にはまだまだの感があります。

私どもは、モデル事業終了後も地元でのまちづくりを推進するた
め努力して参る所存でございますが、区におかれましては、御支
援をお願いする次第です。

特に、まちづくりにとっては用地の確保が重要であります。区に
おいては、用地の取得をなお強かに進めていただき、一言会地区防
災まちづくりに引き続き御尽力をいただきたいと思っております。

私どものまちづくりに向けた思いを御理解下さり、格別、御配慮をい
ただけますようお願いするものです。

平成二年八月六日

一言会 会長	東向島一丁目中町会 会長	副会長	東向島一丁目中町会 副会長
副会長	向島五丁目東町会 会長	増田 年茂	
同	向島五丁目東町会 副会長	嶋崎 易二	
同	東向一南町会 会長	嶋崎 易二	
同	東向一南町会 副会長	嶋崎 易二	
同	東向島宮元町会 会長	守屋 明	
同	東向島宮元町会 副会長	野中 義典	
同	堤通一丁目町会 会長	徳永 暢男	
同	わいわい会 代表		



●墨堤通りには桜並木
●明治色リサイドも後退
●隅田川へ抜けられる道

日本電気精製

1. 墨堤通り沿いをセ
2. 街角広場(墨堤)
3. 敷地の地盤を上げ
4. 墨堤通りを散歩道
物の足元をデザ
5. 歴史的な名勝地から
6. 1~2階部にコン
7. 建物と敷地に「不
8. 1~2階部は外部
9. 仕部(特に1~2
10. 隅田川のファサ
11. 白鬚橋の橋詰ま
12. 敷地まわりの樹
13. 新生墨堤にふさ

いちごことい
一言会 / 防災まちづくり瓦版
第22号 平成2年10月1日発行

編集 / 一言会と防災のまちにする会・編集局
高原純子・若木栄枝・木田俊男・木田文代

編集協力 / マヌ都市建築研究所

発行 / 一言会と防災のまちにする会・事務局
墨田区都市環境部開発促進課内

〒130 墨田区横綱1-6-1 tel (03) 3151

